



# **山东青年政治学院**

## **2016 年毕业生就业质量报告**

**2017 年 1 月**

## 目 录

第一部分 学校概况 .....	1
第二部分 毕业生基本情况 .....	4
2.1 毕业生规模 .....	4
2.2 毕业生结构 .....	4
2.2.1 学历结构 .....	4
2.2.2 性别结构 .....	5
2.2.3 专业结构 .....	5
2.2.4 生源地分布 .....	9
2.2.5 民族结构 .....	10
2.3 毕业生就业率 .....	10
2.3.1 按学历统计 .....	11
2.3.2 按性别统计 .....	11
2.3.3 按院系统计 .....	12
2.3.4 按专业统计 .....	13
2.3.5 特殊群体毕业生就业率 .....	15
2.4 就业方式 .....	16
2.5 就业流向 .....	17
2.5.1 按地域分布统计 .....	17
2.5.2 按单位性质统计 .....	17
2.5.3 按单位行业统计 .....	18
2.6 未就业毕业生情况 .....	18
第三部分 毕业生就业工作主要举措 .....	19
3.1 工作机制体制建设进一步完善 .....	19
3.2 就业指导工作体系进一步成熟 .....	19
3.3 就业市场工作体系进一步健全 .....	20
3.4 创业教育工作体系进一步清晰 .....	20
3.5 就业质量工作体系进一步规范 .....	21

<b>第四部分 就业相关分析</b>	<b>22</b>
4.1 毕业生就业满意度分析	22
4.1.1 毕业生期望的月薪与当前月薪	22
4.1.2 毕业生对当前工作的满意度及不满意的原因	24
4.2 毕业生对学校就业工作的满意度	26
4.2.1 求职中遇到最困扰的事情	26
4.2.2 毕业生求职中，最希望得到学校的就业指导和服务	27
4.2.3 毕业生对学校提供就业服务的满意度	27
4.3 毕业生就业市场分析	28
4.3.1 招聘单位地域分布	28
4.3.2 招聘单位行业分布	28
4.4 影响毕业生择业的因素分析	29
4.4.1 毕业生择业时优先考虑的主观因素	29
4.4.2 毕业生择业时优先考虑的客观因素	29
4.5 用人单位反馈情况	30
4.5.1 对学校人才培养的评价	30
4.5.2 对毕业生综合素质的评价	30
<b>第五部分 毕业生就业工作发展趋势</b>	<b>32</b>
5.1 引导和鼓励高校毕业生到基层工作	32
5.2 向重点领域输送高校毕业生	32
5.3 推进大学生自主创业	33
5.4 提高就业指导水平和服务能力	33
5.5 继续深化高校人才培养改革	34
<b>第六部分 对教育教学的反馈</b>	<b>35</b>
6.1 对招生的反馈	35
6.2 对人才培养的反馈	35
6.3 对课程建设的反馈	36

## 第一部分 学校概况

山东青年政治学院是经国家教育部批准设立的公办全日制普通本科高校，也是全国唯一一所本科层次的地方青年政治院校，其办学基础是创建于 1949 年的山东省团校，迄今已有 67 年的办学历史。学校、团校一个机构两块牌子，同时承担着普通本、专科教育，成人本、专科教育和共青团干部教育培训等多重教育教学任务。

学校坚持以教学为中心，以提高教学质量为重点，实施了以培养名教师、创办名专业为主要内容的“双名工程”。学校高度重视师资队伍建设和。大力引进博士和其他高层次人才，注重加强对教师的能力和素质培养，逐步形成了一支结构合理、治学严谨、适合学校发展的高水平师资队伍。现有专兼职教师 607 人。省级教学团队 2 个，省级教学名师、省级重点学科首席专家、国家及省部级优秀教师等 19 人，45 人在省级学会中担任理事以上学术职务。

学校不断加强教学基本建设，强化教学管理，积极推进教学改革，促进学科专业建设，初步形成了科学规范、运行良好的教学质量监控体系。学校现设 40 个本、专科招生专业，涉及经济学、法学、文学、工学、管理学、艺术学等 6 个学科门类。拥有国家级教改试点专业 1 个、国家级教育实训基地 1 个，省级重点学科 3 个，省级重点实验室、省级人文社科研究基地、省级实验教学示范中心和省级人才培养模式创新实验区各 1 个，省级示范专业、特色品牌专业 10 个，国家级、省部级精品课程 36 门，省级高水平应用型培育专业（群）2 个。

近年来，学校独立承担或参与的教育部和省级教学研究项目 17 项，7 项教学研究成果受到上级有关部门的奖励，其中获得省级教学成果一等奖 1 项；3 人次在国际专业比赛中获奖。一批专业在教学改革中逐步形成优势和特色。如舞蹈专业 2002 年被教育部确定为教学改革试点专业，2004 年舞蹈学被确定为山东省文化艺术科学首批重点学科；2005 年舞蹈专业被省教育厅评为省级示范专业，2006 年被评为省级特色专业，2009 年被教育部、财政部确定的中央财政支持的教育实训基地，2011 年舞蹈学被确定为山东省文化艺术科学“十二五”重点学科（强化），2012 年应用型舞蹈人才培养模式创新实验区获得山东省高等学校人才培养模式创新实验区。旅游管理、新闻采编与制作、文秘、计算机应用技术、物业管理、国际经济与贸易、社会工作等专业也因办学特色突出先后被评为省级特色、品牌专业。舞蹈专业学生参加中央和有关省市组织的大型文艺演出活动 230 多场次，在全国和省级舞蹈专业比赛中获奖 120 多项，其中以中国舞蹈“荷花奖”表演金奖、“桃李杯”和全国大学生舞蹈比赛为标志的国家级一等奖 6 项，以山东省委省政府颁发的“泰山文艺奖”为代表的省级一等奖 58 项，实现了山东省舞蹈界在全国舞蹈专业比赛“荷花奖”和“桃李杯”两个奖项上零的突破，多次受到中宣部、教育部、文化部、团中央和省委、省政府的表彰。国庆 60 周年，学校舞蹈学院作为全国地方院校和山东省舞蹈界的唯一代表，参加了大型音乐舞蹈史诗《复兴之路》的演出，受到了党和国家领导人的亲切接见。旅游管理专业学生连续 12 年受中共中央办公厅北戴河接待中心的邀请为中央领导同志服务，多次受到中央首长和中央办公厅领导的表

扬。近三年，毕业生 7 月份初次就业率平均达到 89.71%，年底各专业平均就业率超过 95.8%。物业管理、市场营销、旅游管理等专业的就业率达到百分之百，学校被省人事厅、教育厅评为全省高校毕业生就业工作优秀单位。

由于学校在多年的办学过程中成绩突出，在 1997 年全国成人高等教育评估、2004 年山东省高职高专院校和成人高校人才培养工作水平评估、全省高校毕业生就业工作评估等历次综合评估中均被评为优秀等级，先后被教育部评为“全国成人高等教育评估优秀学校”“全国学校艺术教育工作先进单位”“全国高等学校招生工作先进集体”，并获得“山东省教育条件装备工作先进单位”“山东省教育外事工作先进单位”“山东省职业教育先进单位”和“山东省成人教育先进单位”“山东省艺术教育工作先进单位”“山东省高校毕业生就业工作优秀单位”等称号。2009 年 11 月，被山东省人民政府记集体二等功。

## 第二部分 毕业生基本情况

### 2.1 毕业生规模

2016 年学校共有毕业生 3405 人，比上年增加 72 人，增长比例为 2.16%。

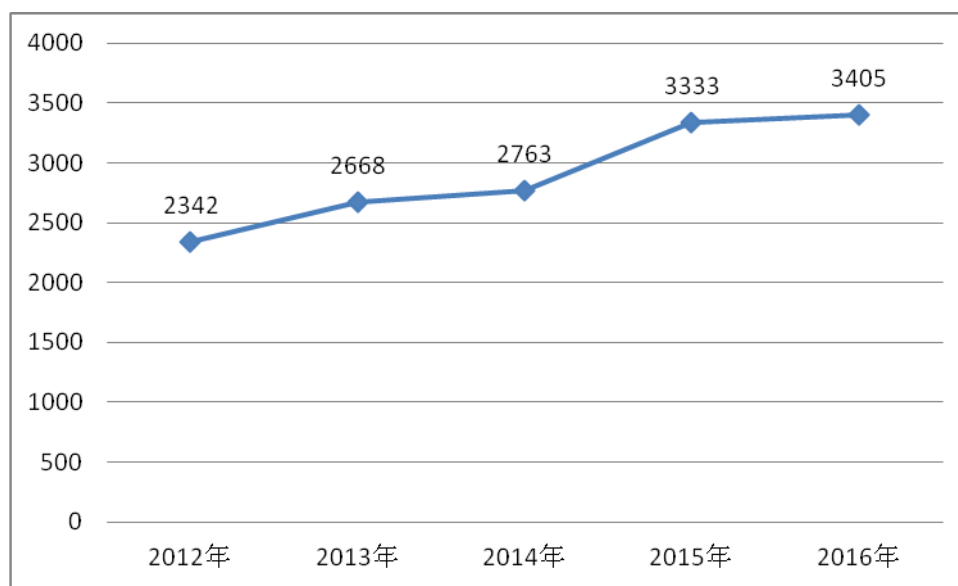


图 1 近五年毕业生总数变化统计图

### 2.2 毕业生结构

#### 2.2.1 学历结构

学校 2016 年共有本科毕业生 1172，占 34.42%，专科毕业生 2233，占 65.58%。

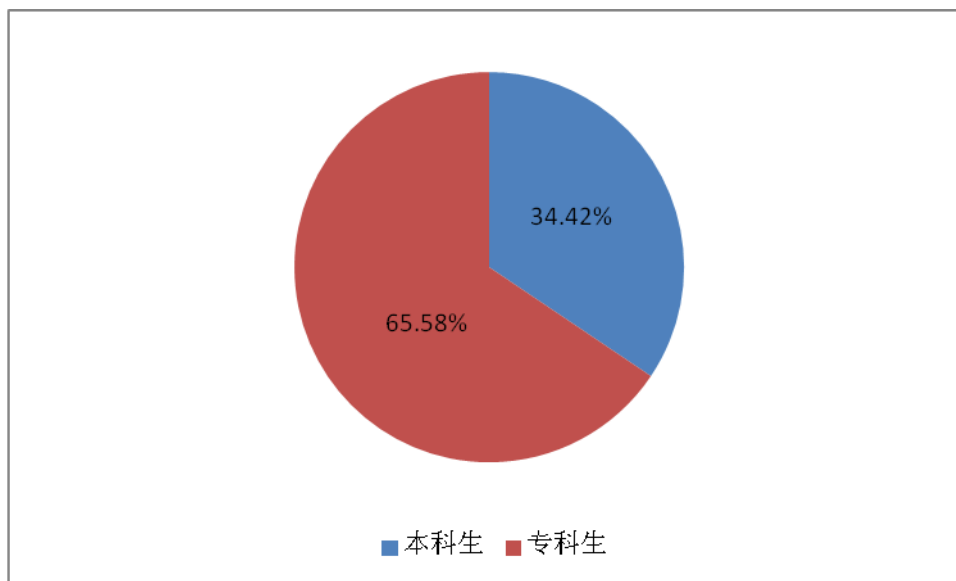


图 2 毕业生学历结构图

### 2.2.2 性别结构

学校 2016 届毕业生中，共有男生 1202 人，占 35.30%，女生 2203 人，占 64.70%。

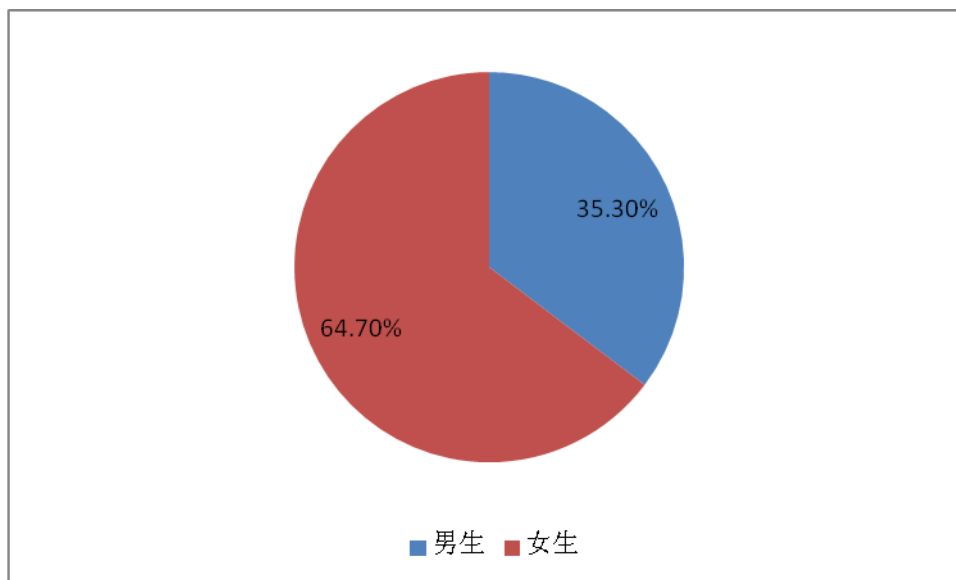


图 3 毕业生性别结构图

### 2.2.3 专业结构

学校 2016 年各学历毕业生共涉及 43 个专业，其中，本科学历 15



个专业，专科学历 28 个专业。本科专业涉及管理学、法学、经济学、文学、艺术学 5 个门类。其中管理类毕业生最多，占同学历毕业生总数的 38.91%。

表 1 本科生分学科门类统计表

序号	学科门类	专业个数	生源人数	所占比例
1	管理学	4	456	38.91%
2	法学	2	95	8.11%
3	经济学	2	207	17.66%
4	文学	3	137	11.69%
5	艺术学	4	277	23.63%
合计		15	1172	100%

专科专业涉及公共管理与服务大类、公安与司法大类、土木建筑大类、财经商贸大类、电子信息大类、教育与体育大类、旅游大类、文化艺术大类和新闻传播大类 9 个专业大类，其中财经商贸大类生源所占比例最高，占 58.17%，其次是文化艺术大类，占 13.30%。

表 2 专科生分学科大类统计表

序号	专业大类	专业个数	生源人数	所占比例
1	公共管理与服务大类	1	59	2.64%
2	公安与司法大类	1	139	6.23%
3	土木建筑大类	1	39	1.75%
4	财经商贸大类	7	1299	58.17%
5	电子信息大类	2	97	4.34%

6	教育与体育大类	7	235	10.53%
7	旅游大类	2	67	3.00%
8	文化艺术大类	6	297	13.30%
9	新闻传播大类	1	1	0.04%
	合计	28	2233	100%

表 3 本科毕业生分专业生源统计表

序号	专业名称	生源人数	所占比例
1	社会工作	43	3.67%
2	政治学与行政学	52	4.44%
3	国际经济与贸易	115	9.81%
4	市场营销	75	6.40%
5	人力资源管理	93	7.94%
6	经济学	92	7.85%
7	信息管理与信息系统	71	6.06%
8	财务管理	217	18.52%
9	广播电视新闻学	62	5.29%
10	播音与主持艺术	115	9.81%
11	西班牙语	44	3.75%
12	英语	31	2.64%
13	舞蹈编导	40	3.41%

14	舞蹈学	64	5.46%
15	艺术设计学	58	4.95%
	合计	1172	100%

表 4 专科毕业生分专业生源统计表

序号	专业名称	生源人数	所占比例
1	社会工作	59	2.64%
2	法律事务	139	6.23%
3	物业管理	39	1.75%
4	国际经济与贸易	158	7.08%
5	金融保险	54	2.42%
6	报关与国际货运	60	2.69%
7	市场营销	127	5.69%
8	国际商务（中外合作办学）	46	2.06%
9	国际商务（国际物流方向）	27	1.21%
10	计算机应用技术	51	2.29%
11	计算机信息管理	46	2.06%
12	会计	827	37.05%
13	文秘（办公室工作方向）	55	2.47%
14	主持与播音	1	0.04%
15	商务英语	81	3.63%

16	商务日语	19	0.85%
17	应用德语	19	0.85%
18	应用法语	22	0.99%
19	应用韩语	26	1.17%
20	应用阿拉伯语	13	0.58%
21	旅游管理（酒店方向）	35	1.57%
22	旅游管理（旅行社方向）	32	1.43%
23	舞蹈表演	88	3.94%
24	艺术设计	98	4.39%
25	服装设计	26	1.16%
26	艺术设计（多媒体方向）	46	2.02%
27	艺术设计（形象设计方向）	28	1.25%
28	艺术设计（中韩合作）	11	0.49%
	合计	2233	100%

## 2.2.4 生源地分布

学校 2016 届毕业生以山东省内生源为主，共 3268 人，占 95.98%，主要来自于潍坊、济南、临沂、淄博、济宁等地市。外省毕业生共 137 人，占全校生源总数的 4.02%，主要以河南省、河北省和山西省为主。

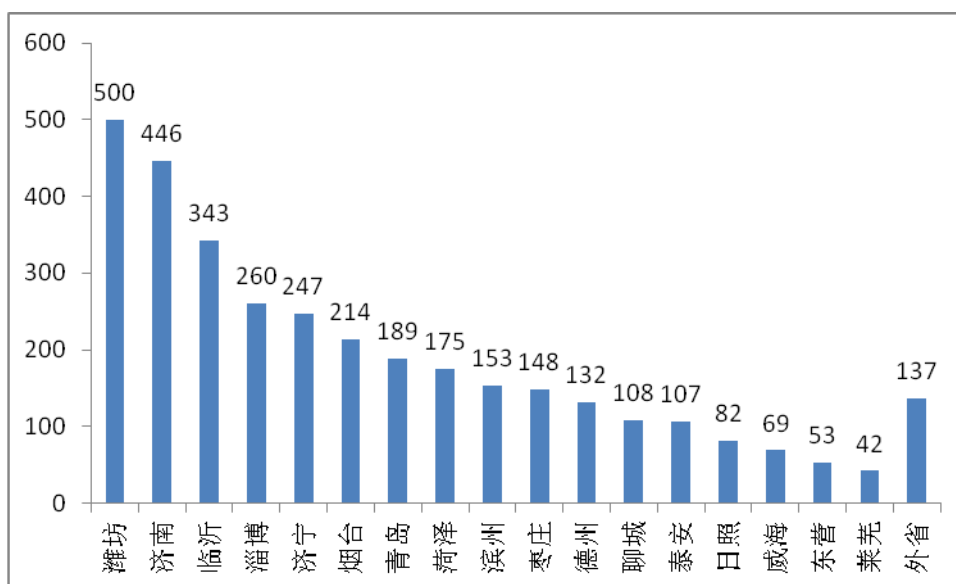


图 4 毕业生生源地区分布图

## 2.2.5 民族结构

从民族结构分析，我校 2016 届毕业生汉族学生有 3362 人，占 98.74%，少数民族学生 43 人，占 1.26%。

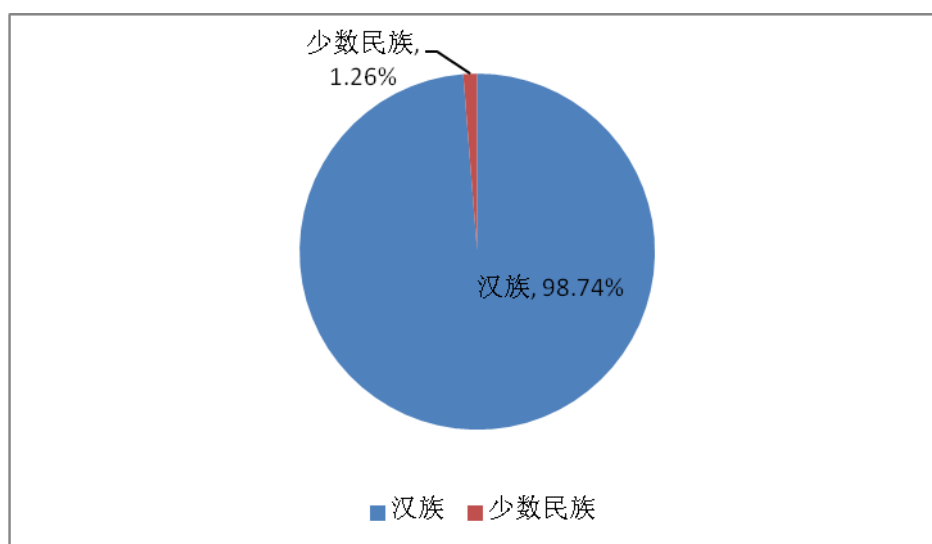


图 5 毕业生民族结构分布图

## 2.3 毕业生就业率

截止 2016 年 12 月 31 日，依据山东高校毕业生就业信息网和学校

跟踪就业数据统计,全校就业总人数为 3220,学校总体就业率为 94.57%。

其中,本科生就业人数 1097,专科生就业人数 2123。

### 2.3.1 按学历统计

截至年底,我校本科毕业生实现就业 1097 人,总体就业率为 93.60%,专科毕业生实现就业 2123 人,总体就业率为 95.07%。

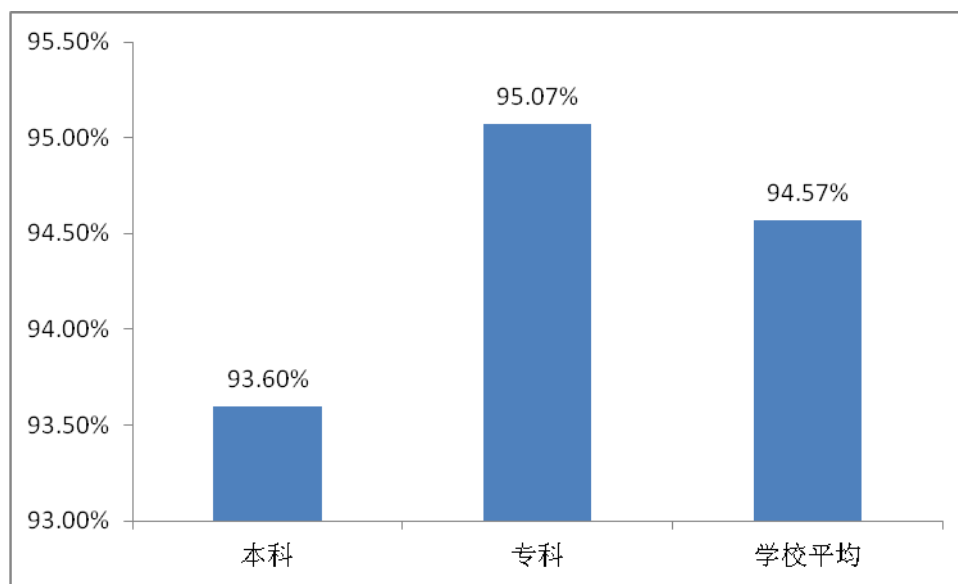


图 6 不同学历毕业生就业率对比图

### 2.3.2 按性别统计

对不同性别毕业生的就业情况进行统计,结果显示,男生就业人数 1116 人,总体就业率达到 92.85%,女生就业人数 2104 人,总体就业率为 95.51%。

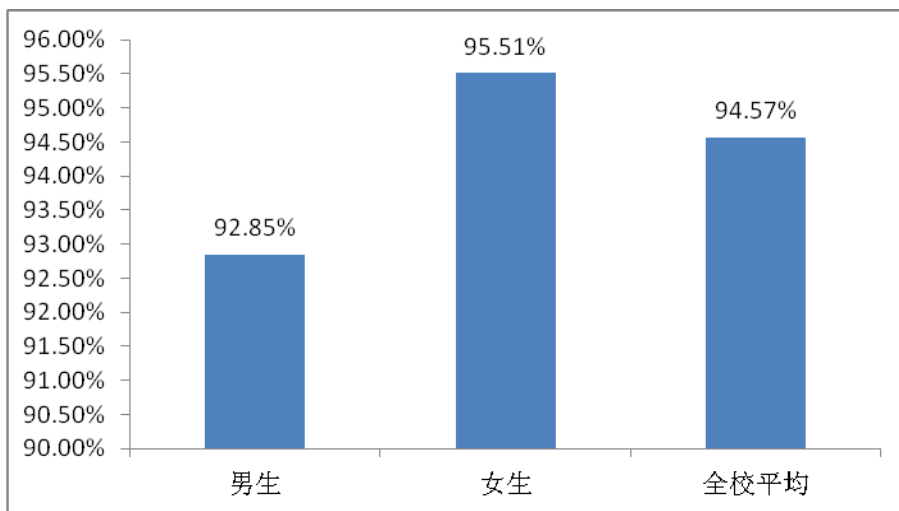


图 7 不同性别毕业生就业率对比图

### 2.3.3 按院系统计

学校 2016 届毕业生共分布于 9 个学院，其中旅游学院总体就业率达到 100%，舞蹈学院、信息工程学院、政治与公共管理学院、文化传播学院、会计学院、设计艺术学院、外国语学院和经济管理学院，总体就业率从高到低依次是 99.48%、99.40%、98.63%、96.14%、95.31%、94.76%、93.73%和 89.73%。

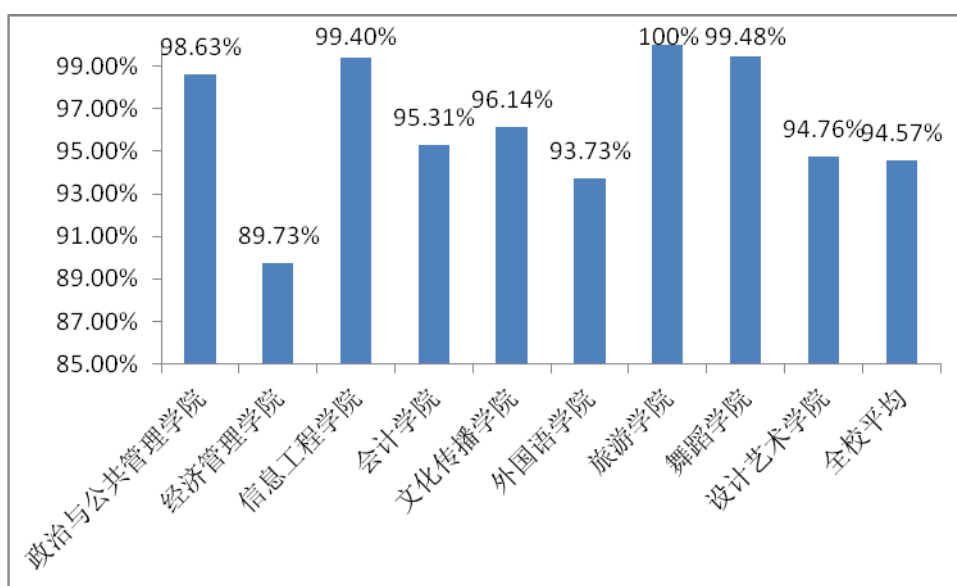


图 8 不同学院毕业生就业率对比图

### 2.3.4 按专业统计

截至年底，我校 2016 年 15 个本科专业中政治学与行政学、信息管理与信息系统、广播电视新闻学、英语和舞蹈编导 5 个专业总体就业率达到 100%；社会工作、西班牙语、舞蹈学和艺术设计学，总体就业率达到 95%以上。

表 5 本科生分专业就业率统计表

序号	专业名称	生源人数	总体就业率
1	社会工作	43	97.67%
2	政治学与行政学	52	100%
3	国际经济与贸易	115	89.57%
4	市场营销	75	93.33%
5	人力资源管理	93	94.62%
6	经济学	92	69.57%
7	信息管理与信息系统	71	100%
8	财务管理	217	94.01%
9	广播电视新闻学	62	100%
10	播音与主持艺术	115	94.78%
11	西班牙语	44	95.45%
12	英语	31	100%
13	舞蹈编导	40	100%
14	舞蹈学	64	98.44%
15	艺术设计学	58	96.55%



截至年底，我校 28 个专科专业中，法律事务、物业管理、计算机信息管理、商务日语、应用法语、应用阿拉伯语、旅游管理（酒店方向）、旅游管理（旅行社方向）、舞蹈表演、艺术设计（形象设计方向）和艺术设计（中韩合作），总体就业率达到 100%；国际经济与贸易、国际商务（中外合作办学）、计算机应用技术、会计、应用韩语和艺术设计（多媒体方向）等专业就业率达 95%以上。

表 6 专科生分展业就业率统计表

序号	专业名称	生源人数	总体就业率
1	社会工作	59	94.92%
2	法律事务	139	100%
3	物业管理	39	100%
4	国际经济与贸易	158	96.20%
5	金融保险	54	87.04%
6	报关与国际货运	60	91.67%
7	市场营销	127	86.61%
8	国际商务（中外合作办学）	46	95.65%
9	国际商务（国际物流方向）	27	85.19%
10	计算机应用技术	51	98.04%
11	计算机信息管理	46	100%
12	会计	827	95.65%
13	文秘（办公室工作方向）	55	94.55%
14	主持与播音	1	100%

15	商务英语	81	88.89%
16	商务日语	19	100%
17	应用德语	19	78.95%
18	应用法语	22	100%
19	应用韩语	26	96.15%
20	应用阿拉伯语	13	100%
21	旅游管理（酒店方向）	35	100%
22	旅游管理（旅行社方向）	32	100%
23	舞蹈表演	88	100%
24	艺术设计	98	91.84%
25	服装设计	26	92.31%
26	艺术设计（多媒体方向）	46	97.78%
27	艺术设计（形象设计方向）	28	100%
28	艺术设计（中韩合作）	11	100%

## 2.3.5 特殊群体毕业生就业率

### 2.3.5.1 特困家庭毕业生就业情况

经过学院推荐、学校审核公示，我校共评选出 156 名 2016 年特困家庭毕业生，经过努力 2016 年特困家庭毕业生中共有 148 人实现就业，就业率为 94.87%。

### 2.3.5.2 省级优秀毕业生就业情况

按照评选程序，我校共评选出 2016 年山东省省级优秀毕业生 170

名。截至年底，我校 2016 年省级优秀毕业生有 164 名毕业生实现就业，就业率为 96.47%。

### 2.3.5.3 少数民族毕业生就业情况

截至年底，本校 43 名少数民族毕业生，已有 42 人实现就业，就业率为 97.67%。

## 2.4 就业方式

学校毕业生就业方式呈现多元化趋势。除了签订就业协议就业之外，还存在劳动合同就业、非派遣省外签约就业、国家基层项目就业、出国、出境就业、自主创业，以及应征入伍、其他灵活就业等方式，各种方式就业人数占已就业毕业生总数的比例如下图所示：

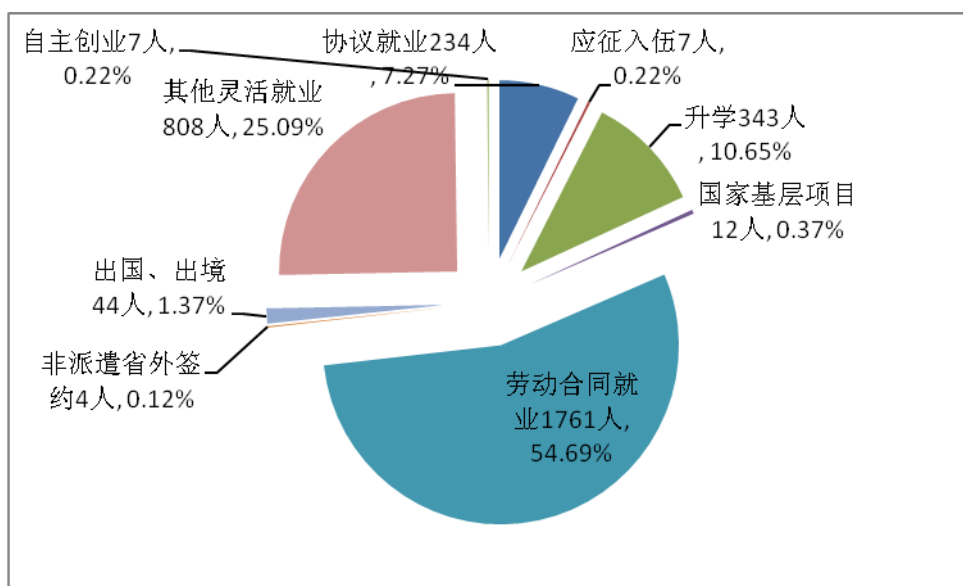


图 9 毕业生就业方式统计表

其中，随着我校办学水平与学生培养质量的提升，毕业生综合能力

较强，在考取公务员、到村任职、事业单位等方面实现了突破，同时，出国学习、工作的毕业生数量每年都有递升。

## 2.5 就业流向

### 2.5.1 按地域分布统计

我校毕业生生源主要来自于山东省内，其就业单位所在地也以山东省内为主，据统计数据显示，接受毕业生就业单位所在地主要集中在济南、潍坊及沿海城市如青岛、烟台等地，占 48.12%。

### 2.5.2 按单位性质统计

我校 2016 届毕业生就业单位主要集中在企业，其中到非国有企业就业所占比例最高，达 66.59%。

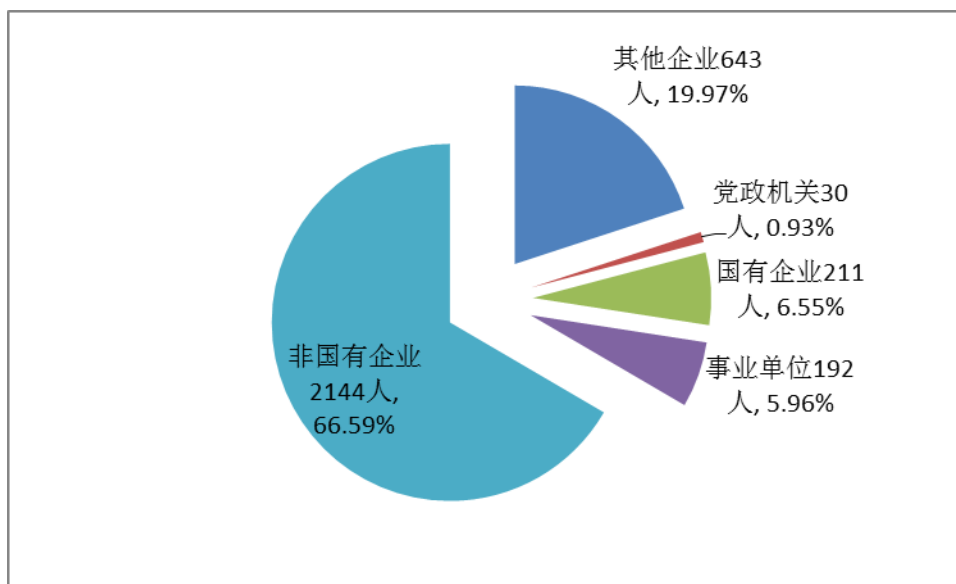


图 10 毕业生就业单位性质流向统计图

### 2.5.3 按单位行业统计

从各行业接受毕业生情况来看，居民服务和其他服务业是接受毕业生最多的行业，其次是信息传输、计算机服务和软件业、租赁和商务服务业。

### 2.6 未就业毕业生情况

截至报告期，我校尚有 185 名毕业生未实现就业，其中，80 名毕业生离职后正在求职，73 人正在准备升学或公务员考试，11 名毕业生正在参加各类职业培训，21 名毕业生离职后准备创业。

## 第三部分 毕业生就业工作主要举措

2016 年，在上级主管部门指导下，学校党委行政高度重视毕业生就业创业工作，学校上下广开思路，勇于创新，就业创业工作基本完成了年度工作目标。主要工作举措总结如下：

### 3.1 工作机制体制建设进一步完善

建立了学校创新创业工作联席会议制度，大力推进就业工作“一把手”工程，制定出台了《关于进一步加强学生考研工作的实施意见》、《创新创业教育综合改革工作方案》、《大学生创新创业“基金”管理办法（试行）》等文件。学校把就业工作列入重要议事日程，召开学校层面就业创业工作调度会、推进会和考核会等 17 次，各学院党政联席会专门研究就业创业工作形势、制定工作方案、部署工作任务。

### 3.2 就业指导工作体系进一步成熟

组织开展就业指导活动月系列活动，包括职业生涯规划大赛、简历制作大赛、校园模拟招聘大赛、职业测评服务、职场体验日、职场直通车、政策宣讲等丰富多彩的校园文化活动，提升学生职业意识和求职能力；组织开展“考研讲座”、“公考之路”等系列活动，开展考研指导教师专题培训和考研公考学生培训，组织相关讲座 22 场次，参加学生 5000 多人次；创新性开展“全程化、精准化”就业指导，制定实施了《2016 年下半年学生就业指导工作计划》、《关于实施 2016 届毕业生精准就业

服务计划》等；开展就业指导师资校内集中培训，培训 56 人，开课教师 17 人，首次开设了《大学生职业发展与就业指导 I》，组织课程教研活动 8 次，通过集中备课、说课等形式，丰富教学内容，提升授课教师专业化水平。

### 3.3 就业市场工作体系进一步健全

建立校院两级“大学生就业市场信息库”，尝试了线上与线下结合、与专业社会就业服务机构平台合作的 2016 年学生实习就业双选会，遴选用人单位 125 家，提供实习就业岗位 3813 个；制作了毕业生的就业宣传手册和《2016 届毕业生就业指南》，指导学生做好毕业手续办理。积极参与、组织开展行业类招聘、专业招聘等社会招聘活动，组织学生参加山东建筑大学、济南职业学院等兄弟院校供需见面会。举办了 2016 届毕业生校级双选会两场，吸引用人单位 251 家，提供工作岗位 7713 个；学院或专业类招聘会六场，近 200 家用人单位参会，提供实习就业岗位 5000 多个；尝试组织常态化“周四职场”双选会，精选用人单位 89 家进校进行招聘，受到广大毕业生的青睐。以“山青就业信息网”为主阵地，充分利用新媒体平台——“山青就业”微信公众号，及时收集、发布就业信息 377 条，提供就业岗位 10000 多个，推介宣传优秀毕业生，拓宽毕业生就业的信息渠道。

### 3.4 创业教育工作体系进一步清晰

充分发挥学校创新创业工作联席会议协同作用，制定系列制度文

件，完成人才培养方案和相关教学管理制度修订，完善创新创业竞赛体系，加强课程师资队伍建设和推进创业实践平台建设，创新创业教育理念进一步落地，教育生态体系和教育模式进一步清晰。积极做好创业孵化基地规划建设。青年众创基地装修施工、项目入驻、公共空间建设和创业基金扶持等工作，组建基地管理服务中心，完善日常管理和服务工作，基地运行逐步走上正轨。积极寻求社会优质资源支持和合作。积极寻求团省委山东青年创业就业基金支持，争取 15 万《山东青年创业蓝皮书》课题经费开展创业资政研究；争取 70 万“星星之火”创业基金支持青年众创基地项目建设；争取 10 万的企业赞助建设就业创业电子显示屏等；与清华大学国家服务外包人力资源研究签订战略合作协议，积极推进中国青年创业社区（济南站）和全国高校跨境电商创新与创业孵化中心建设。

### 3.5 就业质量工作体系进一步规范

修订考核办法，开展量化考核，评选先进集体 3 个、先进个人 21 人；自主编制《2015 年毕业生就业质量报告》并对社会公布，通过电话回访、调查问卷、网络调研等方式对我校 2015 届毕业生就业状况进行质量跟踪、分析和反馈；指导各学院对 2016 届毕业生就业状况组织开展了全面的调查、跟踪工作，组织各学院编写 2016 年就业质量报告。做好未就业毕业生信息衔接工作，建立未就业贫困毕业生长效帮扶机制。



## 第四部分 就业相关分析

针对 2016 届毕业生就业情况，学校进行了就业情况问卷调查，收回有效问卷 2685 份，其中本科毕业生问卷 924 份，专科毕业生问卷 1761 份。统计分析如下：

### 4.1 毕业生就业满意度分析

#### 4.1.1 毕业生期望的月薪与当前月薪

对毕业生目前月薪水平的调查数据显示，本科毕业生期望月薪 4000 元以上的最多，占 59.96%，实际月薪水平在 2000-3000 元最多，占 50.53%。

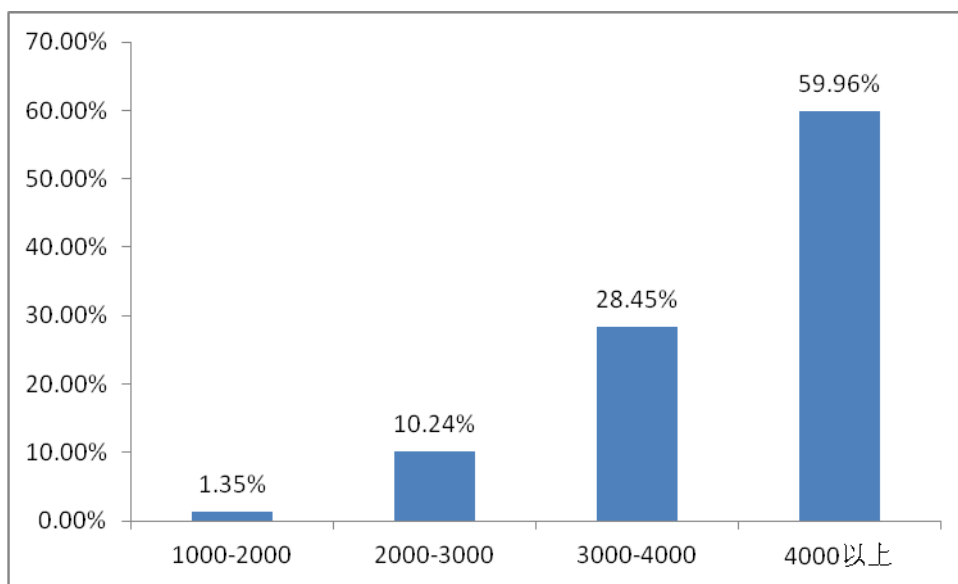


图 11 本科毕业生期望月薪水平

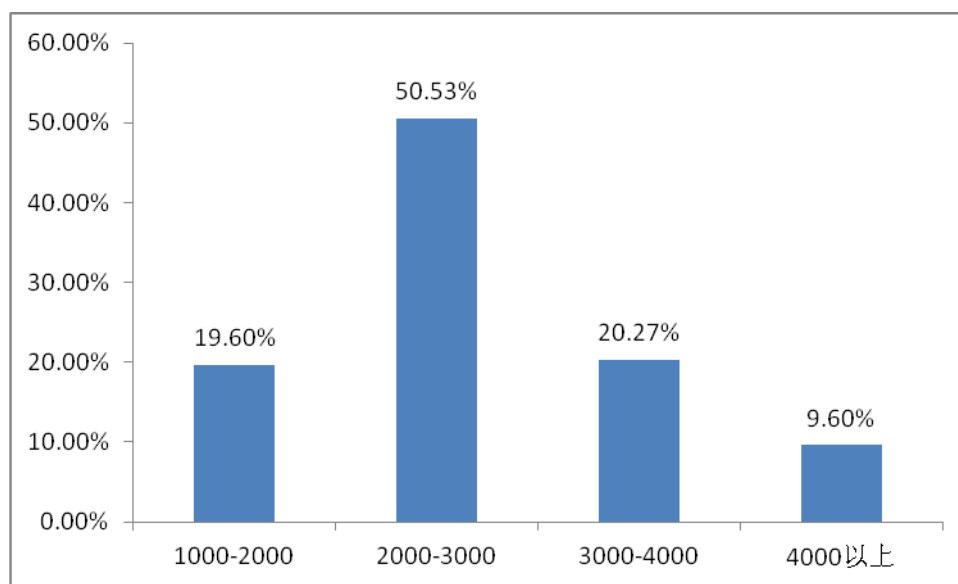


图 12 本科毕业生当前月薪水平

专科毕业生期望月薪 4000 元以上的最多，占 54.99%，实际月薪水平在 2000-3000 元最多，占 45.43%。

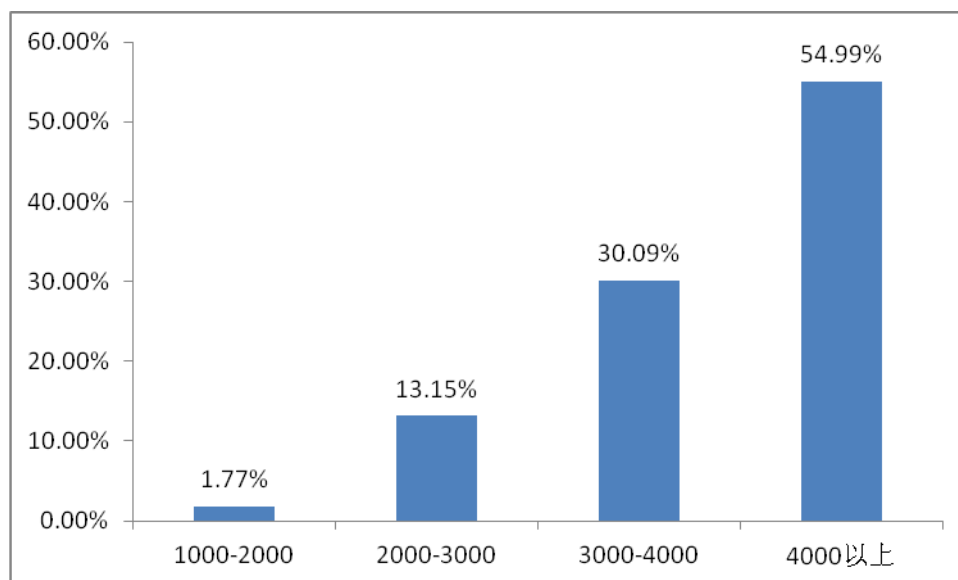


图 13 专科毕业生期望月薪水平

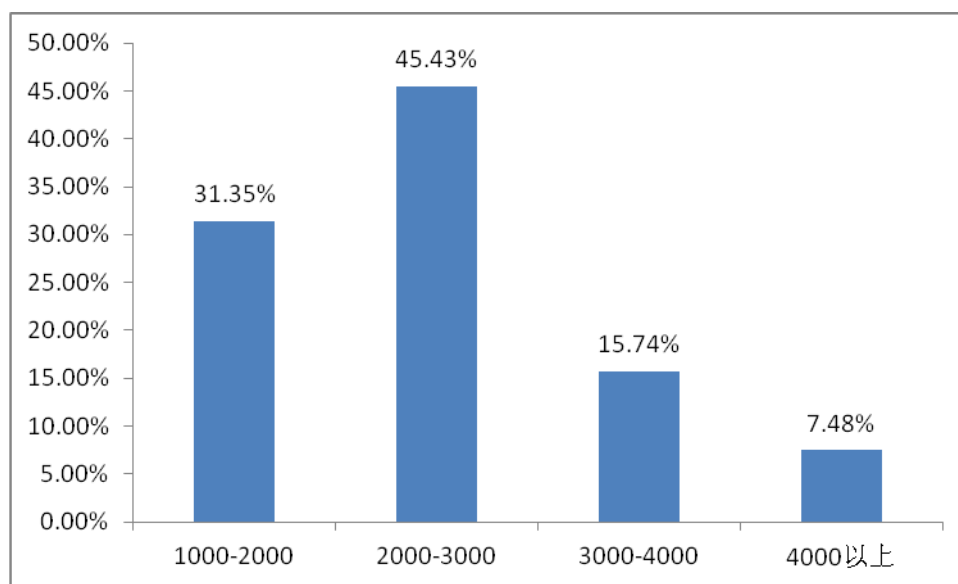


图 14 专科毕业生当前月薪水平

#### 4.1.2 毕业生对当前工作的满意度及不满意的原因

调查数据显示，本科毕业生对当前工作整体满意度较高，认为“非常满意”和“满意”的比例依次为 43.44%、54.70%。

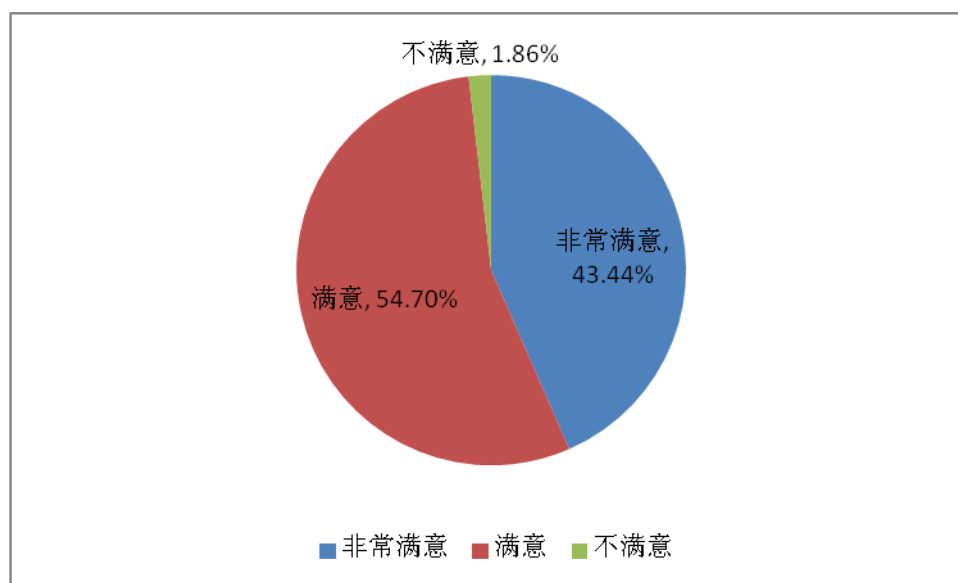


图 15 本科毕业生对当前工作满意度

本科毕业生对当前工作不满意原因中，“薪酬制度不合理”、“个人发展空间比较窄”、“单位不规范”和“专业不对口”是主要原因。

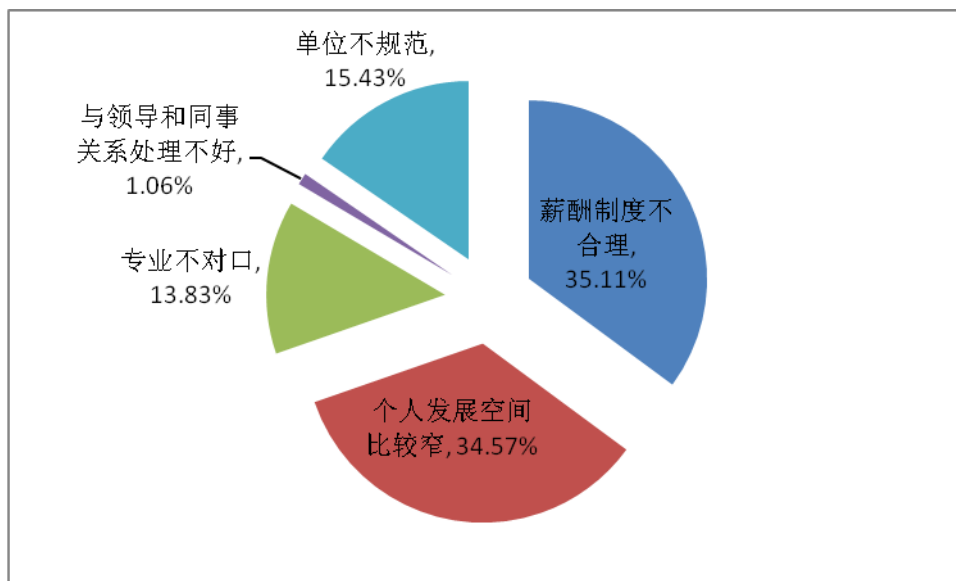


图 16 本科毕业生对当前工作不满意原因

专科毕业生对当前工作整体满意度调查显示，“非常满意”、“满意”所占比例分别是 40.38%、56.29%。而对当前工作不满意原因中，“个人发展空间比较窄”、“薪酬制度不合理”和“专业不对口”仍是主要原因。

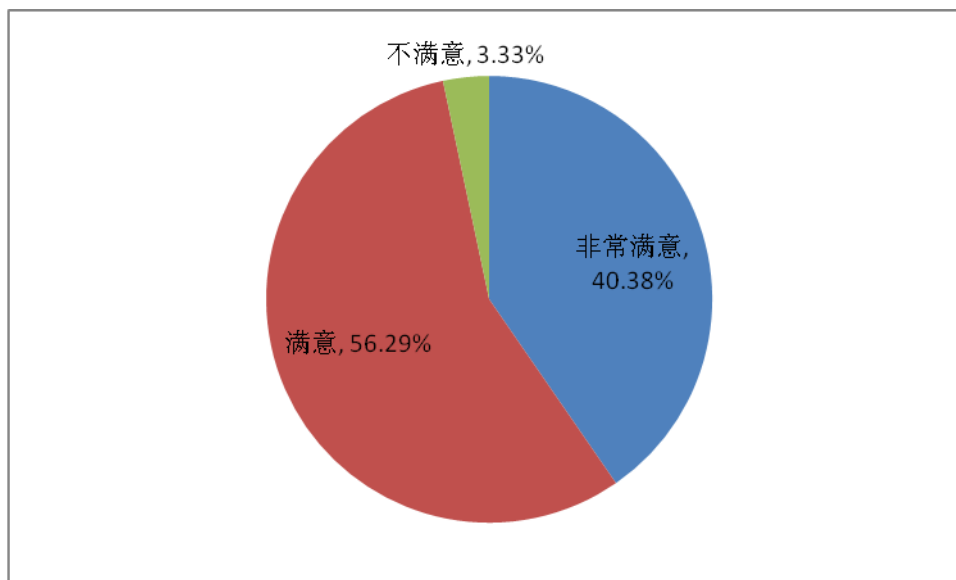


图 17 专科毕业生对当前工作满意度

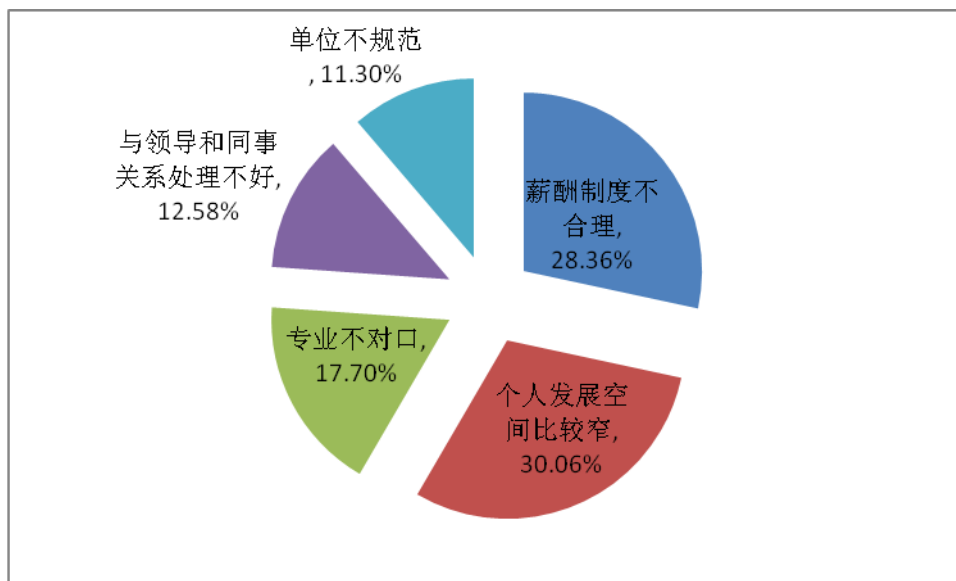


图 18 专科毕业生对当前工作不满意原因

## 4.2 毕业生对学校就业工作的满意度

### 4.2.1 求职中遇到最困扰的事情

调查数据显示，毕业生在求职过程中遇到的困扰依次是“缺乏实践和工作经验”、“专业不对口或专业面太窄”、“就业信息不足”、“缺乏社会关系”、“就业政策的限制”和“不公平竞争如户籍、性别等歧视”。

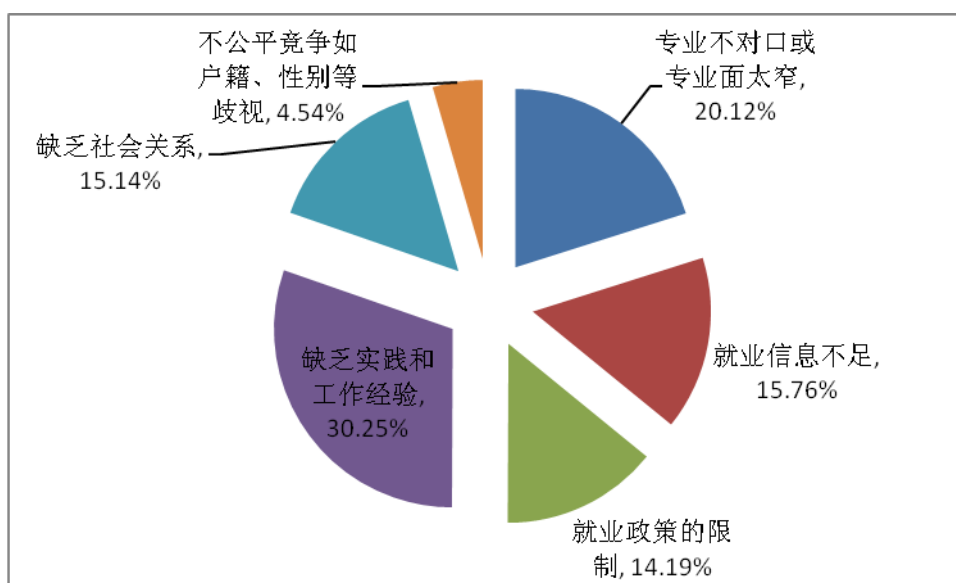


图 19 毕业生在求职中遇到的困扰

## 4.2.2 毕业生求职中，最希望得到学校的就业指导和服务

调查结果显示，毕业生求职中最希望得到的就业指导和服务前三项依次是：“职业生涯规划与职业发展指导”、“简历制作、求职礼仪和面试技巧”和“及时有效的招聘信息”，所占比例依次为 21.92%、20.74%和 15.83%。

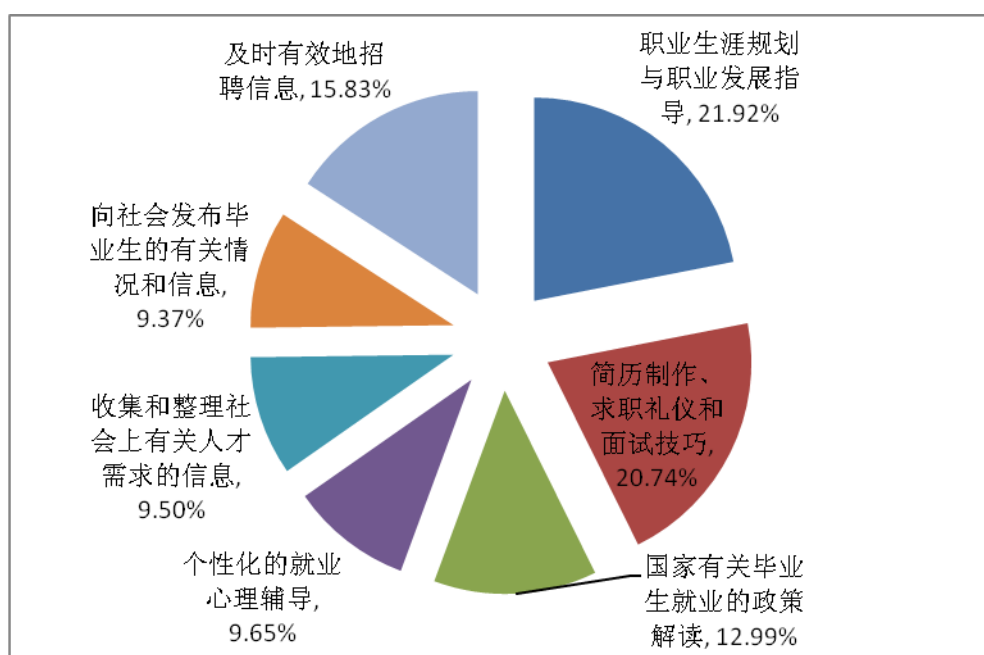


图 20 毕业生求职中最希望得到的就业指导和服务

## 4.2.3 毕业生对学校提供就业服务的满意度

调查数据显示，对学校提供的就业服务，46.79%的毕业生表示“非常满意”，50.56%的毕业生表示“满意”，认为“不满意”的比例仅有 2.65%。

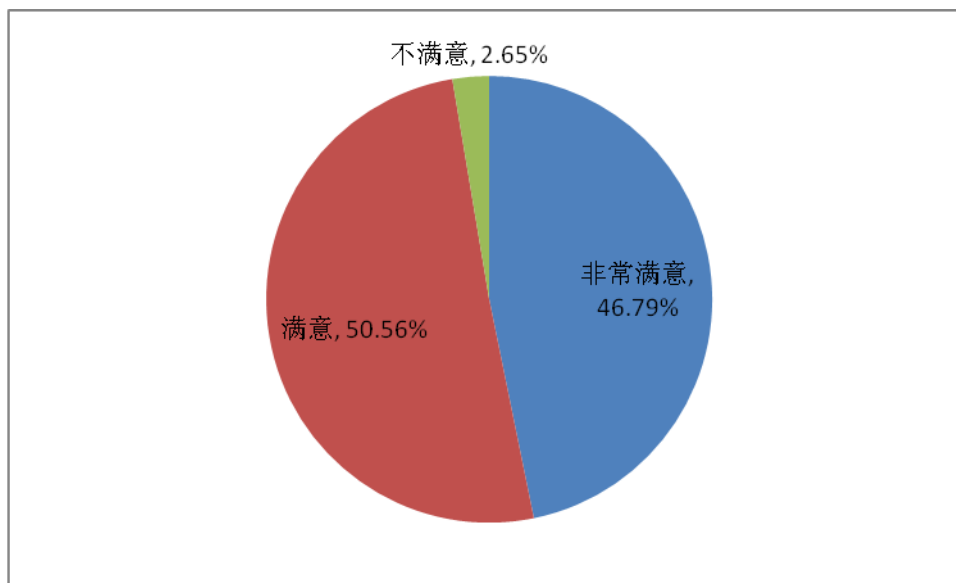


图 21 毕业生对学校提供就业服务的满意度

### 4.3 毕业生就业市场分析

#### 4.3.1 招聘单位地域分布

根据对用人单位调研结果显示，济南、青岛、潍坊、烟台等地市对本校相关专业毕业生需求量比较大，通过对 2016 届毕业生就业调查回收的 2685 份有效问卷统计发现，其就业需求主要集中在以上地区，到以上地区意向就业的共 1764 人（其中，济南 832 人，青岛 389 人，潍坊 303，烟台 240 人），占有效问卷的 65.7%，以上地区也是学校就业市场开拓的重点区域。

#### 4.3.2 招聘单位行业分布

根据我校专业特点，市场对我校毕业生的需求情况主要集中在居民服务和其他服务业、信息传输、计算机服务和软件业、租赁和商务服务业及批发和零售业等，占到 85%左右。

## 4.4 影响毕业生择业的因素分析

### 4.4.1 毕业生择业时优先考虑的主观因素

调查数据显示，毕业生在择业时，优先考虑的主观因素前三项依次为：“个人发展空间”、“经济收入”和“实现个人理想和价值”，所占比例依次为 30.69%、24.32%和 19.63%。

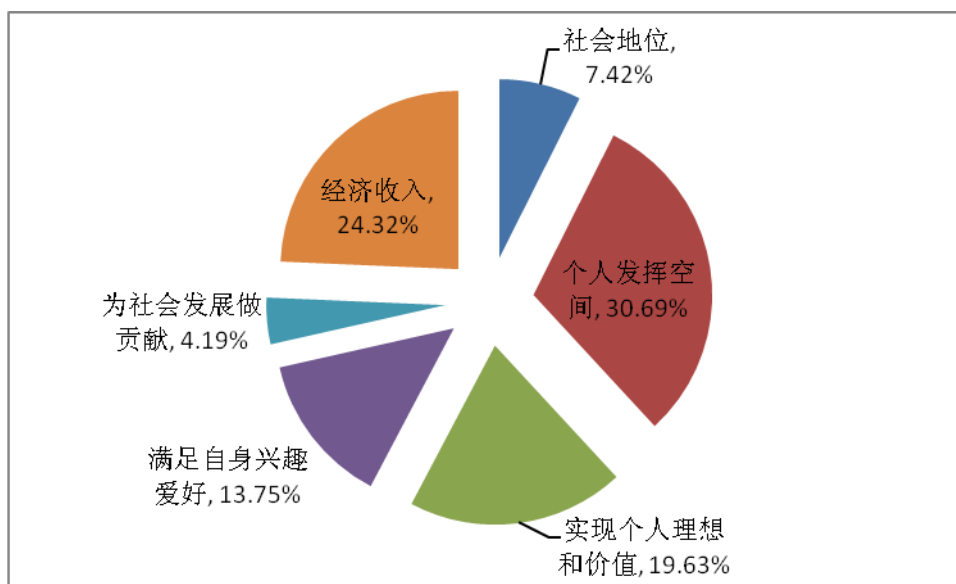


图 22 毕业生择业考虑的主观因素

### 4.4.2 毕业生择业时优先考虑的客观因素

调查数据显示，毕业生在择业时，优先考虑的客观因素前三项依次为：“薪酬待遇”、“工作地点”和“工作性质”，所占比例依次为 29.04%、23.88%和 18.05%。



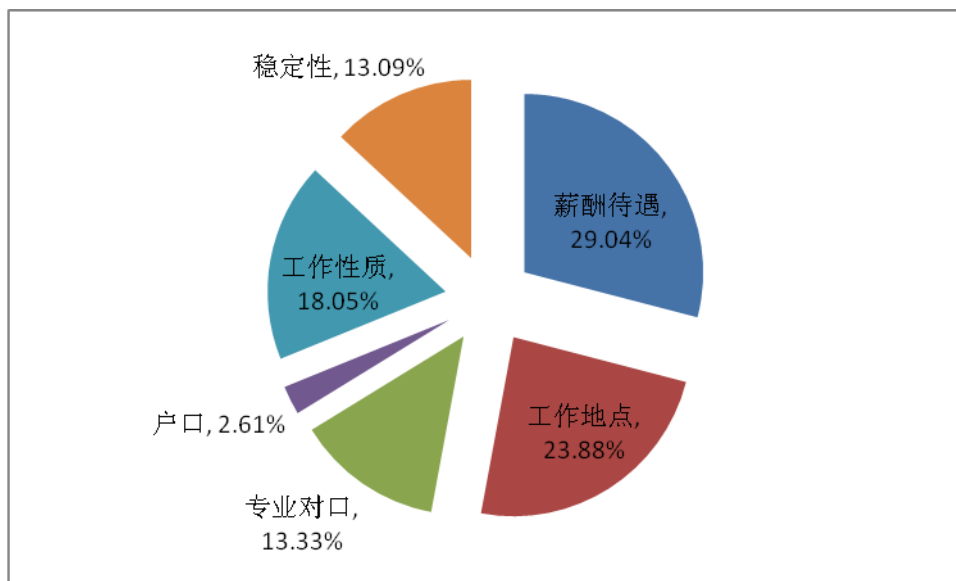


图 23 毕业生择业考虑的客观因素

## 4.5 用人单位反馈情况

学校重点遴选了具有代表性的 120 家用人单位开展了问卷调查，收回有效问卷 111 份，综合了解社会用人单位在招聘方式、求职技能、校企合作、学校专业设置和人才培养、毕业生综合素质等方面的评价反馈情况。

### 4.5.1 对学校人才培养的评价

用人单位对我校人才培养理念、举措、成效等普遍给予了较高评价，96%以上用人单位对我校课程设置、专业教学、人才培养等方面给予了充分肯定，同时，结合新形势下的人才需求，提出了进一步加强就业指导、全方位开展校企合作等建议。

### 4.5.2 对毕业生综合素质的评价

用人单位对我校毕业生的综合素质评价较高，学生就业意识、求职

技能和职场转变能力比较突出，能主动承担工作任务，活动组织能力、与人沟通能力、团队协作能力、解决问题能力都得到用人单位的较高评价。

## 第五部分 毕业生就业工作发展趋势

2016 年 11 月 30 日，2017 届全国普通高校毕业生就业创业工作网络视频会议召开，教育部党组书记、部长陈宝生出席会议并讲话。他强调，要认真学习贯彻党的十八大和十八届三中、四中、五中、六中全会精神，学习贯彻习近平总书记系列重要讲话精神，主动服务国家发展战略，拓宽就业渠道，推进创新创业，强化指导服务，加强困难群体帮扶，推动高校毕业生就业创业工作取得新进展。

### 5.1 引导和鼓励高校毕业生到基层工作

要发挥中小微企业“就业容纳器”作用，继续引导高校毕业生到城乡社区从事教育文化、卫生健康、医疗养老等工作，组织实施好“农村教师特岗计划”、“大学生村官”、“三支一扶”、“西部计划”等中央基层就业项目。学校要进一步切实做好大学生就业指导服务工作，通过开展就业指导系列活动，引导毕业生树立合理的就业观念，积极投身到基层就业。加强思想教育，引导学生更新观念，鼓励学生积极主动到基层一线就业创业。做好先进典型选树和宣传工作，充分发挥典型示范引领作用。

### 5.2 向重点领域输送高校毕业生

要围绕“一带一路”、“长江经济带”、“京津冀协同发展”等重大发展战略，向国家重点行业、重点地区、重大工程、重大项目输送毕业生，

引导毕业生到先进制造业、现代服务业和现代农业等领域就业创业。鼓励优秀大学生投身军营报效祖国，推送更多高校毕业生到国际组织实习任职。学校要广开思路，大力推进“校内、校校、校企和校地”协同育人工作机制，大力推进就业、创新创业协同育人平台建设，通过建立用人单位和毕业生就业状况长效反馈机制，提升学校人才培养和社会需求的契合度。重点推进与清华大学国家服务外包人力资源研究院合作共建工作等合作项目，积极寻求政府各类优惠政策扶持等。

### **5.3 推进大学生自主创业**

要将创新精神、创业意识和创新创业能力的培养融入到人才培养全过程各环节，完善细化创新创业学分积累与转换、弹性学制管理、保留学籍休学创业等政策，做好创业指导服务。2017 年，学校将通过打造就业创业课程体系，强化就业创业师资队伍建设，提升学校就业创业指导教育水平；整合校内外优质资源，通过培育品牌教育活动，强化毕业生就业创业实践能力。整合校内外资源，开展各类实战型创新创业训练营、加速营，组建校内创业基地管理服务中心，切实提升创业孵化基地建设、管理和服务水平。

### **5.4 提高就业指导水平和服务能力**

要建立毕业生求职意愿信息数据库和用人单位岗位需求信息数据库，加强就业创业指导课程和学科建设，对困难群体毕业生实行“一生一策”动态帮扶，配齐配强专兼职就业指导教师。学校将继续大力实施

学校精准就业服务计划，通过全程化就业指导，提升就业创业指导服务水平。大力实施就业创业促进计划，推进精准就业创业服务，加强就业创业指导服务水平。全面开展“能力提升、创业引领、校园精准服务、就业帮扶和权益保护”五项行动。继续大力实施精准就业服务计划、全程化就业指导和考研指导工作计划。建设就业创业服务站，开设考研学习指导、职业生涯规划、就业指导服务、创新创业教育等教育服务工作室。进一步完善我校就业市场信息库，加强就业市场开拓力度。

## 5.5 继续深化高校人才培养改革

要优化高等教育结构，加强应用型本科高校建设，大力发展现代职业教育，加快教育教学改革，强化实践教学，建立用人单位和毕业生就业状况反馈机制，促进高等教育更好地服务于国家战略和经济社会发展。基于学校应用型专业人才培养，要切实抓好 2016 版人才培养方案执行和教学大纲修订工作，全面推进学校教育综合改革。

2017 年，学校就业创业工作要切实全面落实上级关于就业创业工作会议精神，进一步提高思想认识，理顺工作体制机制，加强工作体系和工作队伍建设，大力实施就业创业促进计划，遵循“整体工作有谋划、工作措施有实招、工作过程有调控”的工作原则，要在“协同、融合和精准”上下足功夫、做足文章，力求实现“基础工作更扎实、重点工作有突破”的工作目标。

## 第六部分 对教育教学的反馈

学校就业创业工作是一个全局性、方向性的工作。就业创业工作质量取决于学校的办学定位和人才培养质量，取决于学生认可度和参与度。当前，学校面临高等教育综合改革和建设特色应用型本科高校的现实任务，将就业创业工作摆到更加突出重要位置，要更加重视就业对学校教育教学的反馈，以就业为导向，进一步优化学科专业结构，进一步完善人才培养方案，提升人才培养质量。

### 6.1 对招生的反馈

在保持学校整体招生规模基本稳定的基础上，学校健全全专业预警和动态调整机制，及时调减持续就业率低的专业招生计划，并依据各专业生源情况及各专业就业情况，合理分配专业招生计划。2016 年，学校社会工作、市场营销、文秘等 3 个专科专业暂停招生。

### 6.2 对人才培养的反馈

学校根据对毕业生和用人单位的调查反馈积极推进教育教学改革，修订完善本专科人才培养方案，加大实践环节，使人才培养更贴近社会需要。要求各培养单位要深入行业、企业，主要是用人单位进行调研，向广大毕业生进行调研，要结合社会经济的发展，根据社会人才需求，培养应用型专业人才，在教学中增加对学生综合实践能力、创新能力的锻炼和培养。

### 6.3 对课程建设的反馈

为进一步提高我校毕业生的就业及创业能力，结合专业特点，进一步打造彰显专业特色的创新创业教育课程体系，按照“覆盖全体、融入专业、分类施教、强化实践、贯穿全程”的基本思路，加强应用型专业建设、课程建设和教学改革，广大教师全员参与，切实落实创新创业教育与专业教育融合、理论与实践融合、第一课堂与第二课堂融合、点与面的融合，将创新创业教育融入人才培养全过程，不断提高应用型人才培养质量。学校已在 2015 年将《大学生职业能力发展与就业指导》纳入所有专业的必修课中，统一 32 学时，2 学分；2016 年，将《大学生创业基础》纳入所有专业的必修课中，统一 32 学时，2 学分，使就业与创业教育贯穿人才培养的始终。

## 【指标解释】

### 1. 毕业生就业方式

**协议就业：**就业管理工作中，把毕业生以签订就业协议方式实现就业的行为称为协议就业。普通高等学校毕业生和用人单位在正式确立劳动人事关系前，经双向选择，在规定期限内确立就业关系、明确双方权利和义务，并通过各省市高校毕业生就业信息网（俗称“网签”）或通过纸介质签署《全国普通高等学校毕业生就业协议书》（俗称“三方协议”）。该协议书是用人单位确认毕业生相关信息是否真实以及接收毕业生的重要凭据，也是高校和就业管理机构进行毕业生就业管理、编制就业方案以及毕业生办理就业落户手续等有关事项的重要依据。

**劳动合同就业：**在就业管理工作中，把以签订劳动合同方式实现就业的行为称为劳动合同就业。普通高等学校毕业生和用人单位正式确立劳动人事关系，明确双方权利和义务，并签署正式的劳动合同书。

**自主创业：**是指高校毕业生主要依靠自己的资本、资源、信息、技术、经验以及其他因素自己创办实业（办理工商局注册登记手续），解决就业问题。

**非派遣省外签约：**指毕业生与省外接收单位签订了就业协议书，但是由于户口档案不能随迁等原因，在毕业派遣时户口、档案只能派回生源所在地，毕业生本人到接收单位就业的一种方式。

**升学：**升学包括“专升本”（专科毕业生升本科）和“考研”（本科生考取硕士研究生以及硕士研究生考取博士研究生）。



**出国：**包括出国工作和出国学习。

**应征入伍：**普通高等学校毕业生响应国家号召参军入伍。

**基层项目就业：**指毕业生参加“三支一扶”（支教、支农、支医和扶贫）项目、社区服务计划、大学生志愿服务西部计划项目、选聘优秀毕业生到村任职等就业主管部门认可的基层项目。（包括社区岗位就业方式）

**个体经营：**是指高校毕业生主要依靠自己的资本、资源、信息、技术、经验以及其他因素自行开展经营活动，解决就业问题，但未进行工商注册登记的就业方式。

**公益性岗位：**是指以就业困难人员为安置主体，由政府出资或政策扶持而设置的，辅助性、非营利性、临时性的社会管理和公共服务就业岗位。

**灵活就业和其他方式就业：**是指毕业生以临时工、派遣工、兼职工、自由职业以及其他方式实现就业，具有非全日制、临时性和弹性工作等特点。

## 2. 就业率计算公式

协议就业率=签订就业协议人数/毕业生总人数×100%

劳动合同就业率=签订劳动合同人数/毕业生总人数×100%

自主创业比例=自主创业人数/毕业生总人数×100%

非派遣省外签约率=非派遣省外签约人数/毕业生总人数×100%

升学率=升学人数/毕业生总人数×100%

出国率=出国人数/毕业生总人数×100%

应征入伍率=应征入伍人数/毕业生总人数 $\times 100\%$

基层项目就业率=参加基层项目人数/毕业生总人数 $\times 100\%$

个体经营率=个体经营人数/毕业生总人数 $\times 100\%$

公益性岗位比例=公益性岗位人数/毕业生总人数 $\times 100\%$

灵活和其他方式就业率=灵活就业和其他方式就业人数/毕业生总人数 $\times 100\%$

### 3. 总体就业率、正式就业率及其计算公式

按照教育部的规定，在计算毕业生的总体就业率时，总体就业人数是协议就业、劳动合同就业、非派遣省外签约、灵活就业、升学、出国、自主创业、应征入伍、基层项目就业、个体经营、公益性岗位、灵活就业和其他方式就业的人数之和。

总体就业率=总体就业人数/毕业生总人数 $\times 100\%$

按照我省统计口径，除去灵活就业和其他方式就业的为正式就业人数。

正式就业率=（总体就业人数-灵活和其他方式就业人数）/毕业生总人数 $\times 100\%$